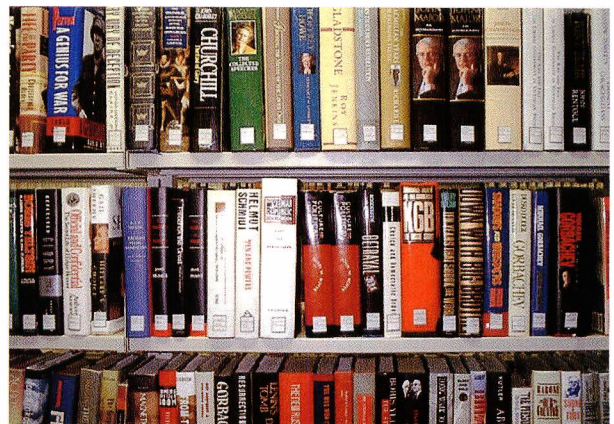




*Kumamoto University Library Bulletin, Vol.26, No.3/4, July/Oct. 2001*

- 電子的サービスと学生用図書：重点配分
  - 田中千束氏寄贈図書
  - 図書館諸統計(平成12年度)
  - オンライン研究室サービス
  - 貴重資料展「中世阿蘇社の世界」



田中千束氏寄贈図書から  
現代の国際政治、社会情勢に関するベストセラーなど約3,400冊。

## 電子的サービスと学生用図書：重点配分

### 1.重点配分経費

平成13年度の研究教育基盤校費（重点配分経費）により、図書館重点経費4,900万円（「電子的サービス拡充経費2,900万円」と「学生用基本図書整備充実費2,000万円」）が認められました。重点配分経費は、平成13年度以降の学内予算配分の方法改善に伴って新たに設定された経費で、総合大学としての特長を生かし、本学の理念・目標を実現し、また今後の大学改革に向けた独自性・特色を発揮できる事項に配分されるものです。

### 2.電子的サービス拡充経費

附属図書館では平成11年度「電子図書館基本計画」を策定し、5年計画で本学における電子図書館化と学内の情報関連組織と連携しながら情報基盤構築に向けた整備を進めています。電子図書館化によって研究教育上で最も効果が発揮できる事項として外国雑誌の電子ジャーナルの整備がありますが、今回、この電子ジャーナルの整備を集中的に実施するために配分されました。附属図書館では「電子的サービス推進専門委員会」を設置し以下の事項の整備を図ります。

#### (1)自然科学系重要雑誌の電子ジャーナル

共同利用性が高い重要雑誌の電子ジャーナル。

#### (2)人文社会科学系に特徴をもつデータベース

遡及性に優れた電子ジャーナル、世界の新聞・雑誌・テレビニュースをカバーし網羅性の高いデータベース。

#### (3)引用索引データベース

世界的なメジャー雑誌の引用情報を検索し電子ジャーナルとリンクしたデータベース。

#### (4)電子ジャーナル閲覧用パソコン

学内の電子的アクセス環境を是正するために、人文系学部および図書館に配備。

### 3.学生用基本図書整備充実費

附属図書館では、熊本大学における諸活動（教育・研究・社会貢献）の推進方策に呼応してサービ

スの拡充を図っています。特に、学生を中心とした大学が重要視されている現在、学生の自学自習の場として図書館機能の充実が大学にとっても大きな課題であるとの認識のもとで、学生の要望に配慮しつつサービスの点検と改善を実施しています。その結果、中央館においては、長期低落状況にあった利用者数に歯止めがかかり、入館者、貸出数の上昇が見られ始めました。

今回、関係各位のご理解により、学生の課題探求能力を育成、また、専門分野を越え総合的視野に立った教養教育の充実を図ることを目的として配分された重点経費を活用し、学生に魅力ある図書館を実現し、学生の学習基盤としての機能を果たすため、附属図書館選書専門委員会において、次のような選定方針を定め、それに基づき効果的な執行を行っています。

#### (1)利用度の高い分野の図書

学生の利用（貸出）実績が多く、開架冊数（累積）や最近の年間受入冊数が少ない分野の図書

#### (2)基本図書の整備

学習の参考資料として大学図書館で当然備え付けておくべき基本的な資料

#### (3)旧版の更新

版が古いため教育上不都合な資料（最新の知見と異なる）

#### (4)基本図書、参考図書で傷みの激しい資料の更新

#### (5)学生の要望図書

### 4.平成14年度以降

今回の重点配分は、従来の小さな予算単位の枠を総合することでスケールメリットを発揮し総合大学として全体のメリットが向上することを実証するために配分されています。事業の有効性が認識されれば恒常的に適用されることが期待できるものです。事業の趣旨をご理解のうえこれらのサービスを是非とも活用して頂きますようお願いしています。

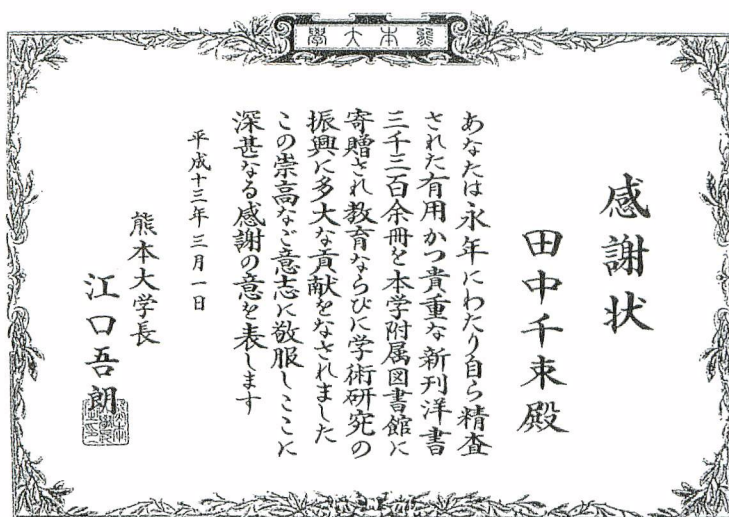
## 田中千束氏に学長から感謝状

このたび永年にわたって図書を寄贈された田中千束氏に、江口吾朗学長から感謝状が贈られました。田中氏は、昭和55年2月に761冊寄贈したのを最初に、その後昭和62年2月に748冊、平成6年5月に924冊、平成13年2月に922冊と続けられ、21年間にわたって4回寄贈されました。政治、社会状況、歴史、伝記などの図書で合計3,355冊（総額2千万円以上）にもなります。

田中氏は長崎県のご出身、第五高等学校文科甲、九州帝国大学法文学部（法学士）を卒業、日本郵船株式会社、大洋商船株式会社、日本タンカー協会に勤められた後、現在は湯河原で悠悠自適の生活を送られています。89歳。寄贈された図書はほとんどが洋書で、寄贈する前に必ずご自分で目を通されており、現在でも一ヶ月2冊程度は読んでおられるとのこと。

もともと、田中氏が熊本大学に図書を寄贈されるようになったのは、ある時近くの公共図書館に自宅で整理に困った図書を数冊寄贈したところ大変感謝され、「図書を寄贈することがこんなにも喜ばれることなのか」と改めて感じさせられたことがあったとか。それならばお世話になった母校である五高＝熊本大学に、ということにしたそうです。

寄贈された図書は、「田中千束氏寄贈図書」として開架書架に別置され利用に供されております。特に、20世紀の国際政治や社会情勢をテーマとした図書には、学内外から多数の利用申し込みがあります。



## 平成12年度 諸統計 (1)

### I. 受入統計

#### (1) 年間受入

		中央館			医学部分館			薬学部分館			計
		購入	寄贈等	小計	購入	寄贈等	小計	購入	寄贈等	小計	
図書	和漢書	7,145	950	8,095	830	0	830	84	130	214	9,139
	洋書	1,905	2,577	4,482	1,605	0	1,605	93	562	655	6,742
	計	9,050	3,527	12,577	2,435	0	2,435	177	692	869	15,881
雑誌	日本語	1,634	1,297	2,931	212	635	847	29	162	191	3,969
	外国語	1,410	31	1,441	541	132	673	78	20	98	2,212
	計	3,044	1,328	4,372	753	767	1,520	107	182	289	6,181
新聞	日本語	16	16	32	5	0	5	6	3	9	46
	外国語	3	5	8	1	0	1	0	0	0	9
	計	19	21	40	6	0	6	6	3	9	55

#### (2) 蔵書

		中央館	医学部分館	薬学部分館	計
図書	和漢書	696,147	70,618	15,426	782,191
	洋書	337,140	101,297	20,160	458,597
	計	1,033,287	171,915	35,586	1,240,788
雑誌	日本語	11,627	2,104	358	14,089
	外国語	4,836	2,781	397	8,014
	計	16,463	4,885	755	22,103

### II. 利用統計

#### (1) 開館日数・入館者数・貸出冊数

	中央館	医学部分館	薬学部分館	計
開館日数	336	330	329	995
時間外開館日数(内数)	272	276	275	823
入館者数	452,787	153,527	101,960	708,274
時間外入館者数(内数)	131,242	43,559	42,742	217,543
貸出冊数	50,099	6,902	1,135	58,136

#### (2) 相互利用(他大学等との現物貸借・文献複写)および学内文献複写

	中央館	医学部分館	薬学部分館	計	
現物貸借	依頼冊数	685	15	9	709
	受付冊数	530	3	2	535
文献複写	依頼件数	4,253	3,691	1,135	9,079
	受付件数	2,400	6,185	1,278	9,863
学内での文献複写	457	324	243	1,024	

#### (3) 貴重書等の利用(中央館)

	松井文庫	北岡文庫	その他
利用者数	18	283	7
利用冊数	190	6,087	33

#### (4) 視聴覚資料の利用(中央館)

ビデオ・LDの利用件数	1,736
CD-ROM*の利用件数	34

\* スタンドアロンのみ

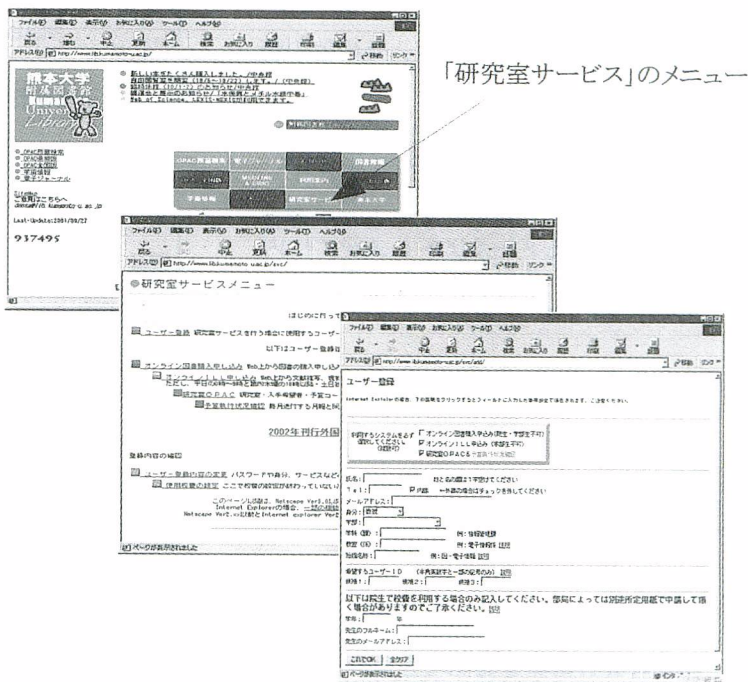
## オンライン研究室サービス

附属図書館のホームページ「研究室サービス」では、特に研究者や大学院生を対象とした様々なサービスを提供しています。是非ご利用下さい。なお、サービスによっては校費の支出を伴ったり

連絡のために電子メールアドレスが必要となりますので、事前に簡単なユーザ登録をして頂きご自分のIDとパスワードでアクセスして頂きます。  
(電子情報係)

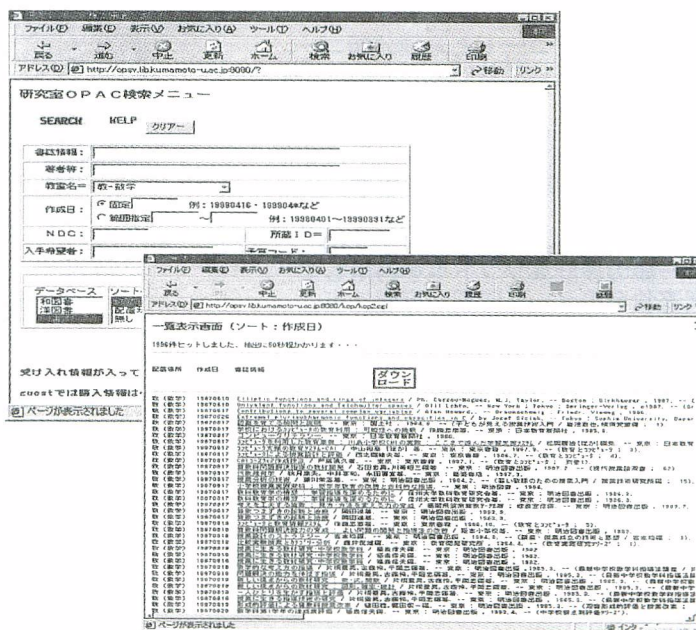
### ユーザ登録

- ・ 図書館のホームページに接続します。  
<http://www.lib.kumamoto-u.ac.jp/>
- ・ 「研究室サービス」を選択します。
- ・ 「ユーザ登録」を選択します。
- ・ 氏名・所属・連絡先・電子メールアドレス等を入力してください。
- ・ 登録をすると、いったん確認画面が表示されますので確認して下さい。
- ・ しばらくすると、登録時の電子メールアドレス宛に、ユーザIDと初期パスワードなどのメールが自動的に送信され、「研究室サービス」が利用できるようになります。
- ・ 初期パスワードの変更等については、「研究室サービス」のなかの「ユーザ登録内容の変更」のメニューで行ってください。



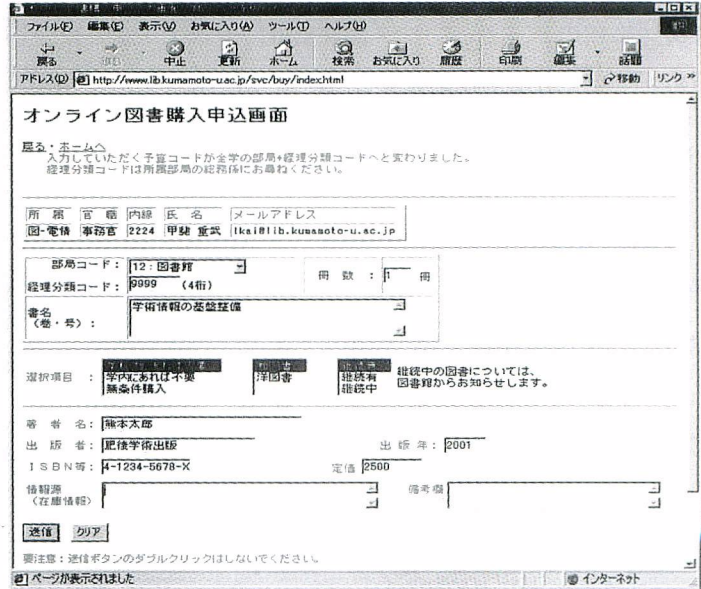
### 研究室OPAC

- ・ オンライン蔵書検索システム (OPAC) は図書館の基本的な情報サービスです。
- ・ しかし標準的な図書館パッケージのOPACでは不十分な点を補うために「研究室OPAC」を用意しています。
- ・ 「研究室サービス」メニューから「研究室OPAC」を選択して下さい。
- ・ 自分の研究室の特定資料を検索したり網羅的にリストアップしたりする場合に有効です。
- ・ また、検索結果をダウンロードできる機能もありますので、パソコン等で研究室資料のデータ管理をする場合などにも有効です。



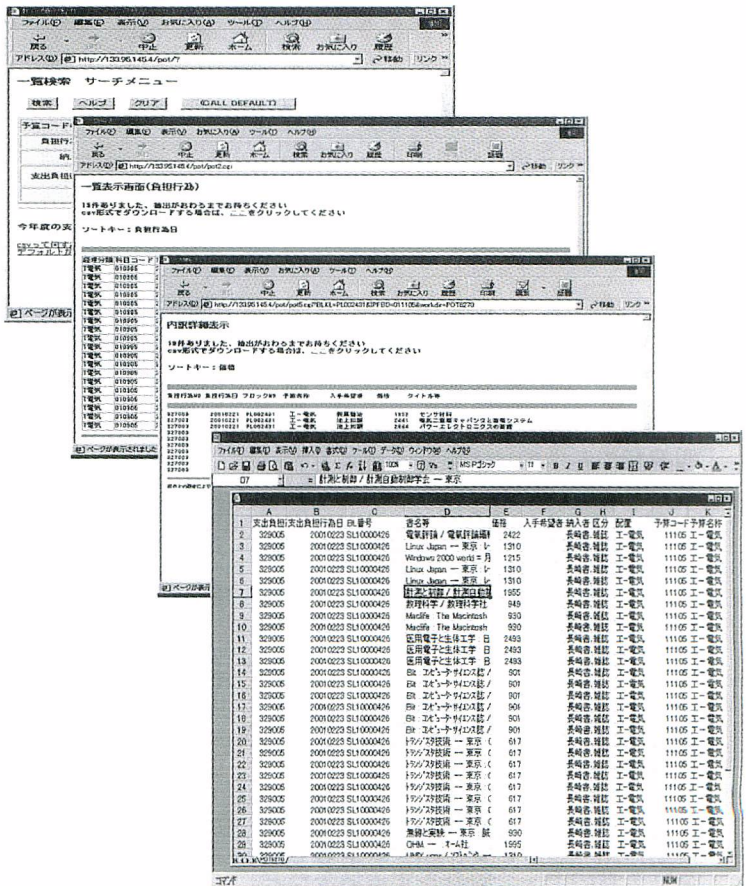
## オンライン図書購入申し込み

- ・校費による図書購入の申し込みがオンラインでできます。
- ・「研究室サービス」メニューから「オンライン図書購入申し込み」を選択して下さい。
- ・予めユーザ登録されている内容が表示されますので確認して下さい。
- ・書名やISBN等の出版事項、その他の情報や要望事項をご記入下さい。
- ・部局コードと経理分類コードが必要ですので事前に確認しておいて下さい。
- ・申し込み後、しばらくするとユーザ登録をしているメールアドレス宛てに内容確認のメールが送信されます。



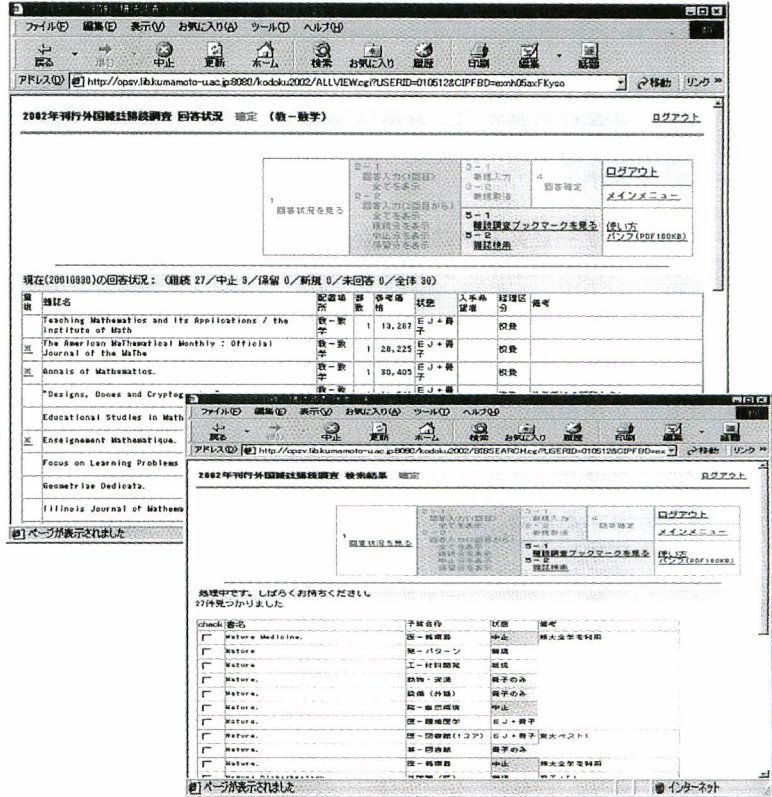
## 予算執行状況確認システム

- ・図書館を介して購入した図書や雑誌等の図書館資料等について、支出負担行為後の会計情報を確認できるシステムです。
- ・「研究室サービス」メニューから「予算執行状況確認」を選択して下さい。
- ・検索対象の部局コードと経理分類コードを事前に確認しておいて下さい。
- ・負担行為番号別の会計情報や、それぞれ図書館資料や文献複写のタイトルや料金等の内訳情報が確認できます。
- ・またダウンロード機能がありますので、一般の表計算ソフト等を利用して研究室独自のデータ管理が可能です。



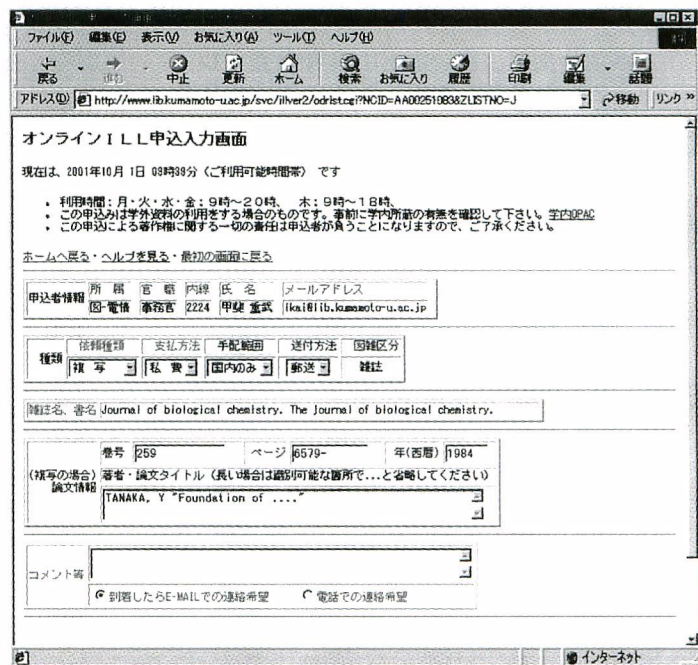
## 雑誌購読調査

- 雑誌は基本的には年単位で購読契約します。翌年の購入タイトルを事前に予約するために、洋雑誌は夏に、和雑誌や年末に購読調査を行います。
- この購読調査の回答がオンラインでできます。
- 「研究室サービス」メニューから「購読調査」を選択して下さい。
- 別途指定する予算単位のIDやパスワードでログインします。
- 研究室等で現在購入中の雑誌タイトルが表示されるので、次年度の継続・中止・新規等を回答して下さい。
- 全学のデータがオンラインで確認できますので、重複購入雑誌などの他の研究室の予約状況も確認できます。



## オンラインILL申し込み

- 本学で所蔵していない資料について他大学等から複写物や資料現物を取り寄せることができます。複写料金・送料等は有料です。
- ILL (Inter-Library Loan: 図書館間相互貸借) サービスは、一つの図書館で全てのユーザの多様な要望を満たすことができなくなった現在では図書館にとって基本的なサービスとなっています。
- そのILLの申し込みをオンラインでできます。
- 「研究室サービス」メニューから「オンラインILL申し込み」を選択して下さい。
- 申込をしたら、しばらくして確認のための電子メールが送信されます。
- 資料が到着したら電子メールで連絡を受けることもできます。

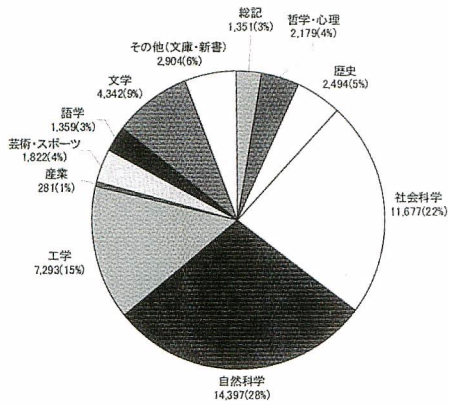




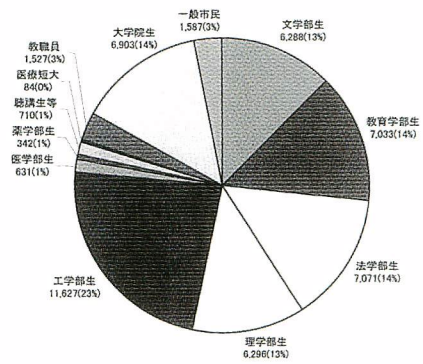


## 平成12年度 諸統計 (2)

(5) 分野別貸出状況 (中央館)

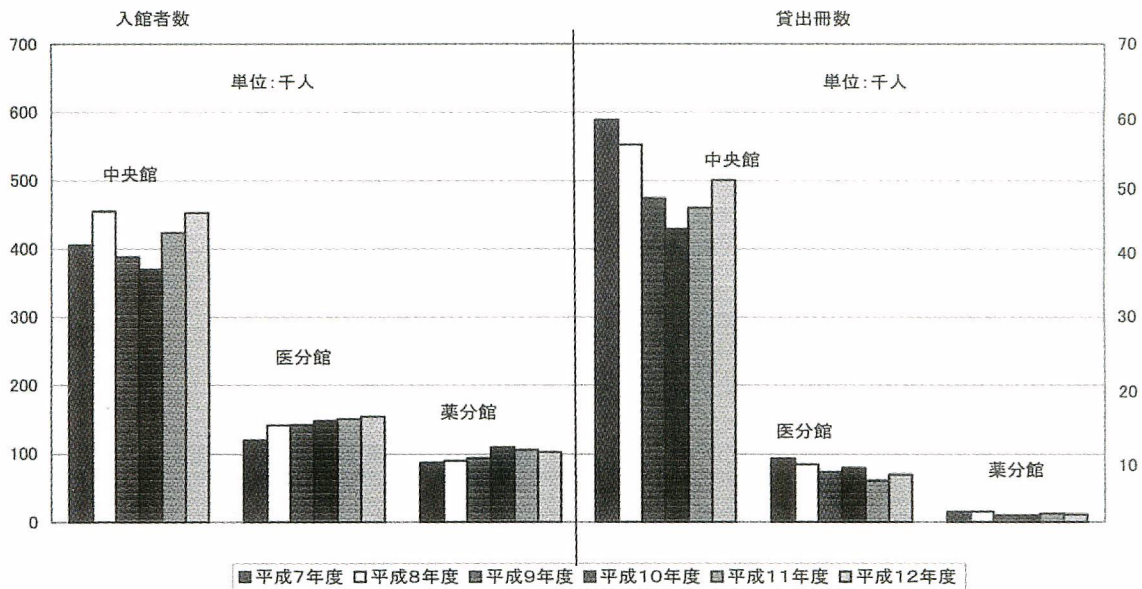


(6) 学部別貸出冊数 (中央館)

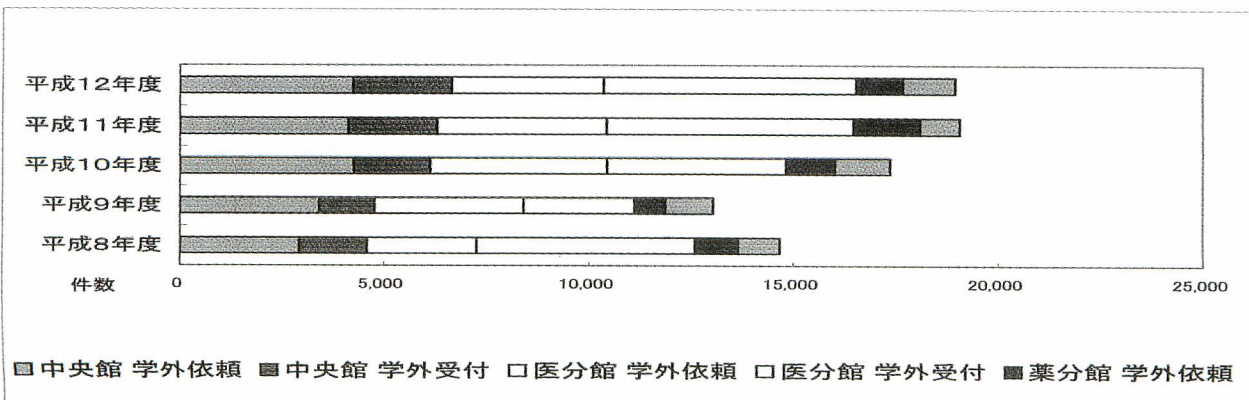


### III. 年次推移

(1) 入館者数・貸出冊数の推移



(2) 他大学等との相互利用(文献複写のみ)の件数の推移



## 本学教官寄贈図書 (平成13年4月～9月)

★ASPECT熊大コーナーに配架しています★

◆上利政彦教授(文学部)

Inversion in Milton's poetry / Masahiko Agari. -- Bern : Peter Lang , c2001.

中央館・教官著書コーナー : 931/A,19

◆池田光穂教授(文学部)

実践の医療人類学：中央アメリカ・ヘルケアシステムにおける医療の地政学的展開 / 池田光穂著. -- 京都：世界思想社，2001.3.

中央館・教官著書コーナー : 498/I,32

◆大熊薫教授(文学部)

ウエルネス自己表現の変遷：『土星びとの歌』から『叡智』まで / 大熊薫著. -- 東京：早美出版社，2001.3.

中央館・教官著書コーナー : 951/O,55

◆小松裕教授(文学部)

田中正造の近代 / 小松裕著. -- 東京：現代企画室，2001.3.

中央館・教官著書コーナー : 289/Ko,61

◆高橋隆雄教授(文学部)

遺伝子の時代の倫理 / 高橋隆雄編. -- 福岡：九州大学出版会，1999.11. -- (熊本大学生命倫理研究会論集；1).

中央館・教官著書コーナー : 467/I,19

77論の射程 / 中山將，高橋隆雄編. -- 福岡：九州大学出版会，2001.6. -- (熊本大学生命倫理研究会論集；2).

中央館・教官著書コーナー : 492.9015/Kc,12

◆松本寿三郎教授(文学部)

熊本藩御書出集成 / 松本寿三郎編. -- 熊本：細川藩政史研究会.

中央館・教官著書コーナー : 219.4/Ku,34/(4)

熊本藩御書出集成 / 松本寿三郎編. -- 熊本：細川藩政史研究会.

中央館・教官著書コーナー : 219.4/Ku,34/(3)

◆丸山定巳教授(文学部)

熊大社会学フォーラム / 熊本大学文学部地域科学科社会学研究室編. -- 熊本：熊本大学文学部社会学研究室，2001.2.

中央館・教官著書コーナー : 360.6/Ku,32/(1)

◆山田雅彦教授(文学部)

中世フランドル都市の生成：在地社会と商品流通 / 山田雅彦著. -- 京都：ミネルヴァ書房，2001.5. -- (Minerva西洋史リブライリー；48).

中央館・教官著書コーナー : 235.8/Y,19

◆吉村豊雄教授(文学部)

近世大名家の権力と領主経済 / 吉村豊雄著. -- 大阪：清文堂出版，2001.3.

中央館・教官著書コーナー : 210.5/Y,91

◆中本環教授(教育学部)

新しい国語学習の研究：総合的な学習を視野に入れた. -- 熊本：熊本大学教育学部大学院国語教育研究室，2001.3. -- (研究実践国語教育；No.2).

中央館・教官著書コーナー : 375.8/A,94

◆八幡(谷口)彩子助教授(教育学部)

明治初期における翻訳家政書の研究 / 八幡彩子著. -- 東京：同文書院，2001.2.

中央館・教官著書コーナー : 375.5/Y,16

◆古川憲治教授(工学部)

微生物と環境保全 / 清水達雄 [ほか] 共著. -- 東京：三共出版，2001.3. -- (地球環境リソースシリーズ / 多賀光彦監修；9).

中央館・教官著書コーナー : 519/C,44/(9)

◆藤井輝明教授(医療技術短期大学部)

顔とトラウマ：医療・看護・教育における実践活動 / 藤井輝明編著. -- 京都：かもがわ出版，2001.6.

中央館・教官著書コーナー : 493.79/Ka,61

## 最近の図書館の動き (平成13年4月～9月)

●春の図書館ガイダンスを実施/中央館

新入生対象“春の図書館ガイダンス”を、4月12日～4月27日に11日間、全40回開催し、718名が受講しました。3回目を迎えたガイダンスでは、館内ツアーをはじめ、図書館ホームページを利用しながらの図書館サービスの紹介・OPAC所蔵検索を行いました。受講者が操作するパソコンには、今回初めて無線LANを使用し、快適なインターネットアクセスを実現しました。

●書庫内資料の配置を変更/中央館

電動集密書架設置に伴い、閉鎖していた書庫が使えるようになりました。資料の配置に変更がありますので、ご注意ください。

書庫2層(B1階)：社会科学系を除く和図書  
書庫1層(B2階)：和雑誌・外国雑誌バックナンバー / 洋図書・社会科学系和図書(法学部返却図書を含む) / 旧教養部返却図書(一部) / 参考図書バックナンバー

●図書館による情報リテラシー教育支援の継続

(13年度前期)

総合科目「情報メディアとネットワークの活用」を、

総合情報処理センターと附属図書館の共催で開講しました。昨年度に引き続き、電子的手段を活用したホームページを立ち上げ、授業に使用したテキスト・レポート課題などを、より一層充実して提供しました。今年度新しい試みの一つとして、授業の出席表も兼ねたレポートを紙ではなく、総合情報処理センター端末から送信するシステムへ変更しました。

●熊本県域図書館一蔵書横断検索システムー

熊本大学図書館職員が中心となって構築したシステムである県域版OPACが、本格的に運用を開始しました。OPACを公開し、このシステムに参加している県内図書館の蔵書を、同じキーワードで一度に検索できます。平成12年5月から1年間試行し、約1万回のアクセスがありました。

●シラバスに掲載された参考書の購入

各学部のシラバス2001年版に取り上げられている参考書を購入しました。どうぞご利用ください。図書館ホームページに参考書リストを掲載しています。

## 人事異動

■異動(平成13年10月1日付け)

情報管理課総務係主任

河津 美穂子

(附属病院総務課総務係主任)

## 委員会報告 (平成13年4月～9月)

### 附属図書館運営委員会

■平成13年度第1回(5月24日)

[協議事項]

- (1)熊本大学附属図書館利用規則及び同利用細則の改正
- (2)中央館の増改築計画

[報告事項]

- (1)自己評価委員会委員の交代
- (2)平成13年度図書館資料(大型コレクション)の推薦
- (3)学術資料調査研究推進室の運営
- (4)平成13年度春季図書館ガイダンスの実施状況
- (5)平成13年度総合科目の実施状況
- (6)第31回九州地区国立大学図書館協議会等

■平成13年度第2回(7月16日)

[協議事項]

- (1)学生用図書購入費等の配分
- (2)重点配分経費の運用
- (3)電子的サービス推進専門委員会の設置
- (4)その他：平成13年度教育改善推進費(学長裁量経費)の要求

[報告事項]

- (1)未返却図書の督促
- (2)平成13年度国立大学附属図書館協議会総会(6/27,28)
- (3)その他：2002年外国雑誌購読調査及び全学調整

### 附属図書館専門委員会

■平成13年度第1回中央館増改築検討専門委員会(平成13年5月16日)

[協議事項]

- (1)中央館の増改築計画(平面図案及び率面図案)

■平成13年度第1回選書専門委員会(平成13年7月16日)

[協議事項]

- (1)平成13年度重点配分経費(学生用基本図書整備充実費)の運用

■平成13年度第1回電子的サービス推進専門委員会(平成13年7月12日)

[協議事項]

- (1)専門委員会の設置
- (2)経緯と最近の状況
- (3)電子ジャーナル等の選定
- (4)2002年外国雑誌購読調査及び重複調整

■平成13年度第2回電子的サービス推進専門委員会(平成13年8月30日)

[協議事項]

- (1)事業の進捗状況
- (2)電子ジャーナル導入経費の支出(案)
- (3)購読調査の回答状況と全学調整案
- (4)パソコンの配備と仕様

### 医学部図書委員会

■平成13年度第1回(平成13年6月6日)

[協議事項]

- (1)「2002年の外国雑誌」について
- (2)カラーコピー機の導入について
- (3)24時間入退館システムの運用の現状維持について
- (4)九州地区医学図書館協議会の当番館について
- (5)平成13年度の予算案について

[報告事項]

- (1)平成13年度第1回附属図書館運営委員会(中央館)

### 薬学部図書・情報委員会

■平成13年度第1回(平成13年5月31日)

[協議事項]

- (1)平成12年度決算報告
- (2)平成13年度予算

[報告事項]

- (1)平成12年度閲覧統計
- (2)由井蘭先生寄贈図書

## 日誌 (平成13年4月～9月)

- |          |                                 |           |                             |
|----------|---------------------------------|-----------|-----------------------------|
| 4.9      | 中央館地下書庫の利用を再開                   | 図書館)      |                             |
| 4.12-27  | 春のガイダンス(中央館)                    | 6.26      | 第49回九州地区医学図書館協議会総会(医学部分館)   |
| 4.13-9.7 | 総合科目「情報メディアとネットワークの活用」開講        | 6.27-28   | 第48回国立大学附属図書館協議会総会(北海道大学)   |
| 4.19     | 第31回九州地区国立大学図書館協議会(九州工業大学)      | 7.9-7.27  | 平成13年大学図書館職員長期研修(つくば市、東京)   |
| 4.20     | 第52回九州地区大学図書館協議会総会(九州女子大学・短期大学) | 7.11-8.31 | 附属図書館(旧館)外装工事のため利用停止        |
| 4.26     | 第7回熊本県大学図書館協議会総会(崇城大学)          | 7.12      | 第1回電子的サービス推進専門委員会           |
| 5.16     | 中央館増改築検討専門委員会                   | 7.16      | 第2回図書館運営委員会                 |
| 5.24     | 第1回附属図書館運営委員会                   | 7.16      | 第1回選書専門委員会                  |
| 5.28-6.1 | 九州地区中堅係員研修(福岡合同庁舎)              | 7.16-18   | 熊本大学4機関合同主任研修(阿蘇青年の家)       |
| 5.29-30  | 国立大学附属図書館事務部課長会議(東京医科歯科大学)      | 8.1       | サブ・コンソーシアム打合せ(九州大学)         |
| 5.31     | 第1回薬学部分館図書委員会                   | 8.2-3     | 電子ジャーナル・ユーザー教育担当者研修会(名古屋大学) |
| 6.6      | 第1回医学部分館図書委員会                   | 8.30      | 第2回電子的サービス推進専門委員会           |
| 6.8      | 熊本県図書館連絡協議会理事会(熊本県立             |           |                             |

# 第18回熊本大学附属図書館貴重資料展

## 中世阿蘇社の世界

11月2日(金)～4日(日)の3日間、大学祭(熊粹祭)に合わせて貴重資料展を開催いたします。本年は、熊本大学附属図書館所蔵で国の重要文化財指定でもある「阿蘇家文書」より阿蘇社に関わる文書・帳簿類を中心に展示いたします。

また、初日11月2日(金)には、教育学部春田直紀助教授の講演会も行なわれます。

### ★貴重資料展

- ・ 期 間 平成13年11月  
2日(金)～4日(日)
- ・ 時 間 10時～16時
- ・ 会 場 附属図書館
- ・ 入場無料

### ★出品資料

重要文化財指定

『阿蘇家文書』

「中世阿蘇社殿配置図」

「肥後国司庁宣」

「北条時政下文」

「阿蘇社造営記録」

「阿蘇社造営料木郷村支配  
注文案」

「四季神事諸役次第」

「阿蘇社年中神事次第写」

「肥後湯浦郷阿蘇社役注文」

「阿蘇社領郷々注文」

「阿蘇社領権大宮司方催促  
方田数坪付注文」

「肥後湯浦郷坪付山野境等注文写」ほか



### ★公開講演会

演題 『中世阿蘇社の  
理想と現実』

講 師 教育学部助教授  
春田直紀氏

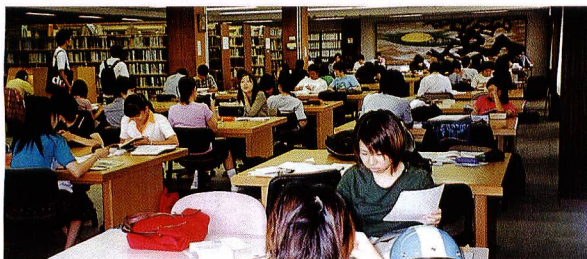
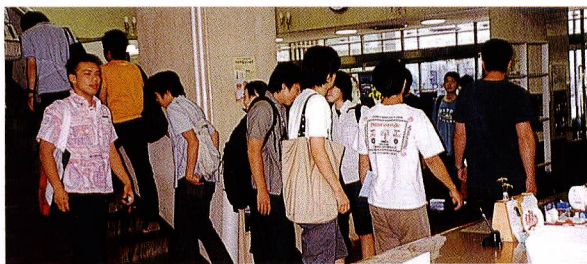
期 日 平成13年  
11月2日(金)

時 間 13時30分～15時

会 場 附属図書館  
会議室(2F) 80席

入場無料

編集後記：試験期に混雑する図書館の写真を2枚。



上はメインカウンターの前、下や2階の閲覧室です。さて、あなたは自分の空間をゲットできますか？それとも図書館の増改築を望みますか？ (か)

熊本大学附属図書館報「東光原」(とうこうげん)\*  
26巻3/4号 平成13年(2001年)10月発行

発行所 熊本大学附属図書館  
〒860-8555 熊本市黒髪2-40-1  
TEL:096 (342) 2273 FAX:096 (342) 2210  
<http://www.lib.kumamoto-u.ac.jp/tokogen/>

編 集 浜崎修一, 梅尾勝征, 甲斐重武,  
永村典子, 川内野祐子, 浜崎千雅

※ 現在の中央館の敷地一帯が、旧制第五高等学校時代東光原と称する運動場であったことに由来する。