

東光原 NewsLetter

No.31
2019.8

Kumamoto
University
Library



第12回 熊本大学東光原文学賞 募集中!

●とくいなこと1
頭の上に本を載せて
運ぶこと

●とくいなこと2
情報を
かき集めること

●すきなものの
夢と希望と
辛子蓮根



目次

- 巻頭 新分館長挨拶 2p
- データベース講習会 3p
- 黒髪地区オープンキャンパス 4p
- 新史料発見! 市民セミナー 4p
- 図書館のできごと 4p
- 学生企画展示 4p

図書館公認キャラクター

くまぽん



巻頭 新分館長 挨拶

ふくだ たかいち

附属図書館 医学系分館長 福田 孝一

1冊の本との出会い・・・世の中、デジタル化されすぎていると思いませんか？

4月から医学系分館長を務めることになりました医学部の福田孝一です。どうぞよろしくお願いいたします。専門の研究分野は脳の顕微鏡解剖学で、教育では人体解剖学を担当しています。

医学系分館では、生命科学に関する書籍を揃えて、学生の皆さんが専門的な知識を習得する手助けをするだけでなく、多数の学術雑誌を購入し、研究者の方々が最先端の研究を推進するために必要な情報を提供する役目も担っています。また地域の方々が、体や病気に関する正しい知識を得て、健康の増進に役立てていただくことも重要な任務であると言えます。さらに最近、図書館が静かに書物を開く場所であるという従来のあり方を超えて、知的な活動の交流の場としても活用されるようになりました。図書館本館で実施されているラーニングコモンズとしての利用を、医学系分館でも今年度から開始いたしました。

さて、昨今は世の中の中あらゆるものがデジタル化されてきております。図書館が扱う学術雑誌はほぼすべてが電子ジャーナルとなり、教科書他の書籍も電子化が加速されつつあります。各地の博物館や美術館でも、古今の貴重文書や芸術作品がデジタルアーカイブとして収納され、大変便利になりました。しかしまた、コンピュータを通しての検索という方法が、我々が物事に向き合う際の欠かせない手段になりつつあります。図書館の利用方法においても、学生・研究者を問わず、そのような形が主となってきているのは時代の流れでありましょう。

・・・ただ、世の中ちょっと、デジタル化されすぎていると思いませんか？ 生で見る本物には、デジタルが絶対に及ばない部分があるでしょうし、古来私たちの脳が物事に向き合う際には、もっと幅広く豊かな能力を発揮してきたような気がします。

その意味では、図書館の古くからのあり方も捨て難いものです。本の森をさまよい、ふと手に取った一冊の本に、思いがけず世界が広がり、悩みから解放され、それからの人生を照らしてくれるような、そういう出会いの場としても、これからの図書館がありつづけたらよいなと思っています。



本荘キャンパス北地区 医学系分館

医学系分館 本荘キャンパス北地区 医学教育図書棟

開館時間 平日 9:00~21:00

土日祝日 12:00~18:00

医学系に特化した図書館で、主に本荘・九品寺キャンパスの学生・教職員・病院職員へのサービスを行っています。黒髪、大江地区の教職員・学生も利用できます。一般の方も入館可能です(閲覧、複写のみ)。昨年からは、ラーニングコモンズの運用が始まり、「ラーニング・カフェ」や学習相談会を開催しています。

薬学部分館 大江キャンパス

開館時間 平日 9:00~17:00

薬学系に特化した図書館で、主に大江キャンパスの学生・教職員へのサービスを行っています。



大江キャンパス 薬学部分館

附属図書館 薬学部分館長 石塚 忠男

いしづか ただお

昨年4月から附属図書館薬学部分館長をしております石塚忠男と申します。生命科学研究部(薬学系)所属で、化学系薬学分野である有機化学を研究分野として授業でも化学系、情報系を担当しています。

薬学部分館は、薬学系一般図書はもちろんですが、学術雑誌、とくに古い学術雑誌の保有が充実しております。薬学部が100年以上前から同一場所にあり、戦火を被ることが無かったことから、1800年代の学術文献も冊子体で保管されています。電子ジャーナルが主流の現代において古い紙媒体文献を見る機会は減りつつありますが、教科書に書かれていることの元文献を実際に見ることができることは貴重な経験だと思います。興味のある方は是非一度ご来館ください。

学生が自主的に学習することの出来る場所としての役割を果たすことが出来るように、現在、閲覧コーナーの改修を計画中です。図書貸出については大学外にも解放しているところですが、学内ユーザーに対しても心地よく使用できるスペースとなるよう、これから努力していく所存です。皆さんよろしくお願いいたします。

データベースにアクセスするには・・・



図書館のホームページの「文献データベースサイトマップ」をクリックしてください。

熊本大学で契約中のDBや、主要なDBについて案内しています。

特集

データベースを
使いこなそう！

図書館職員による データベース講習会

ふだん、論文や資料を探す時に
どんなツールを使っていますか？
困った経験はありませんか？

データベースは、情報を検索し収集
するのに大変便利なツールです。
データベースで文献を探せる
ようになれば、目的の文献を効
率よく収集できます。

図書館では、さまざまな国内外
のデータベースを提供していま
すが、各々のデータベースにどん
な特徴があるか、必要な情報は
どのデータベースを使えばよいか
をご存知でしょうか。

この講習会では、代表的なデー
タベースの、知っているといない
では大違い、ちょっとした使い
方のコツを、図書館職員がお伝
えます。

講習会に参加して検索力アップ
を目指しましょう。

レポートを書くときに、文献調査で困ったことはありませんか？

図書館では、学生の皆さん向けに、**30分で検索のコツを紹介**する講習会、

検索力アップ レポート・論文を書くための 効果的な文献の探し方

を開催しています。今年度前期は、6/17～21で開催しました。

この講習会は、次の3コースあって、所要時間は1回30分。だから、ちょっとした空き時間に気軽に参加できます。定員19名で予約制ですが、空席がある場合は飛び入り参加もできます。前期・後期に開催で、場所は中央館2階パソコンルーム(黒髪キャンパス)。今年度**後期は、10月開催予定**です。

- ① **日本語論文**コース 日本語論文の探し方、参考文献の見方、データベース(CiNiiArticles, MAGAZINEPLUS, JapanKnowledge Lib)
- ② **外国語論文**コース 英語論文の探し方、参考文献の見方、データベース(Scopus)
- ③ **新聞記事**コース 新聞記事の探し方、データベース(熊日、朝日、読売)

論文を書くだけでなく、学習を進めていく
うえでも必要な情報だった。

(日本語論文コース)

より古い記事から見ることができたり、検索の際の
様々なテクニックを知ることができ一人では気づき
にくいであろうことまでわかってよかった。

(新聞記事コース)

就職活動の情報集めの一つとして利用
できると思った。(新聞記事コース)

熊大の図書館のホームページから、
外国語の論文にアクセスできると知らなかつ
たため、これから有効に活用していきたいと
思います。(外国語論文コース)

WEB検索以外の方法で論文を探す方
法を教わったこと。(日本語論文コース)

絞り込みの仕方な
どは院生に役立つと
思った。
(外国語論文コース)

受講者には、くまぼんグッズを
プレゼント！

受講回数、1・2・3と増えるたびに
グッズはグレードアップします

令和元年度 前期講習会に参加した人達の声をそのまま紹介します

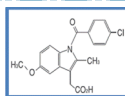
その他のデータベース講習会—過去に開催した講習会—

Scifinder 利用説明会 (黒髪地区、大江地区)

化学情報協会の講師による 化学系データベース「SciFinder」の利用説明会を、令和元年度は、5/8(水)に大江地区(薬学部)、5/9(木)に黒髪地区(総合情報統括センター)で開催しました。実際にパソコンを操作しながら文献検索や物質・反応検索について利用方法を学びました。

SciFinder (サイファインダー) とは？

化学を中心とする医薬、生化学、物理、工学等の科学情報を多様な方法で検索することができるデータベース。論文・特許に加え世界中の化学物質および有機化学反応情報を網羅的に検索できる。



JapanKnowledge Lib 講習会

昨年度開催

株式会社ネットアドバンスの講師による講習会では、レポート・論文への活用法などをさまざまな事例をまじえて詳しく学びました。

JapanKnowledge Lib とは？

65種以上の辞事典、叢書、雑誌が横断検索できる国内最大級の辞書・事典データベース。レポート・論文作成だけでなく、就職活動における業界研究や、教職員の研究または資料作成のための参考文献収集にも活用できる。

Scopus 講習会

昨年度開催

エルゼビア・ジャパン株式会社の講師による、「Scopus」の講習会。昨年度は2回開催。前期の講習会では、文献管理ツール「Mendeley」の講習会とあわせて実施しました。

Scopus(スコパス)とは？

全分野の査読文献を収録する世界最大級の抄録・引用文献データベース

LEX/DB 講習会

昨年度開催

株式会社TKCの講師による「判例検索データベース LEX/DB」講習会。LEX/DBを中心にPC実習を含む検索講習会を実施しました。

LEX/DB とは？

明治8年の大審院判例から今日までの判例を網羅的に収録した日本最大級のフルテキスト型データベース。

クイズ

答えはこの号の中にあります。

働き者のくまぼんですが、実はかなり苦手なものがあります。それは、なに？

各種、講習会の実施は、メールやポスター、附属図書館ホームページ でお知らせします。
<https://www.lib.kumamoto-u.ac.jp/>

最新Topic①

令和元年度 黒髪地区オープンキャンパス くまぼん、高校生と交流

8/3(土) 熊本大学黒髪地区オープンキャンパスが行われ、附属図書館でも各地から多くの方々にご来館いただきました！

新聞縮刷版を使って参加高校生の誕生年の新聞を閲覧するコーナーや熊大生主役の企画展、館内ラリーなどのイベントが行われ、普段とはまた違う賑わいとなりました♪

館内ラリーでは、ゴールすると図書館の極秘(?)情報満載の「うちわ」などくまぼんグッズが手に入ることもあって、ラリーシート片手に館内のあちこちで楽しい会話が広がったようです。「くまぼんと写真を撮ろう」コーナーでは、普段は撮影お断りのくまぼんと一緒に写真を撮ることができました。真夏の太陽にもまけない熱気あふれる高校生諸君との交流で、くまぼんもさらにパワー充電できたようです。くまぼん、一日お疲れ様。また熊大生になった皆さんと再会できるといいね。



ゴ〜〜ル!! 記念にパチリ。



ごぞんじですか? 図書館公認キャラクター くまぼん

2008年4月。魅力的かつ親しみのある広報の要となるべく、図書館公認キャラクターとして、くまぼんが誕生いたしました。それ以来、図書館利用案内、図書館ガイド、図書館グッズ、文学賞作品集表紙、各種ポスターにと大活躍してくれています。2013年には図書館リニューアル企画のひとつとして、ぬいぐるみくまぼんが登場し、熊本県広報部長のくまモンとともに式典に華を添えてくれました。ぬいぐるみくまぼんは各図書館のカウンターでいつでもみなさんをお出迎えしています。

熊本名物、辛子蓮根が大好き。好奇心旺盛で、ぼつりとしたフォルムにもかかわらず意外に小回りもきく、くまぼん。今後の活躍もご期待ください。



最新Topic②

新史料発見!「松井家文書」調査報告 市民セミナーを開催

7/20(土) 中央館ラーニング commons に於いて、熊本大学永青文庫研究センター講師による新発見史料を報告する市民セミナー「加藤清正と名古屋城天守石垣」を開催しました。

報告Ⅰ「清正の天守台普請 新史料発見の意義」 稲葉継陽(永青文庫研究センター長/教授)

報告Ⅱ「細川家の名古屋城公儀普請」 後藤典子(永青文庫研究センター特別研究員)

多数の参加者があり、講演後には質問も相次ぎました。



みなさん、熱心に聞き入っています

図書館のできごと (2019.7~8)

- 7/1 RAIトライアル開始(~8/10)
- 7/1 東海大学附属図書館長、中央館を見学
- 7/8~12 留学生向け「本と論文の探し方」個別相談会
- 7/9 選書ツアー (紀伊國屋書店光の森: 学生選書員7名)
- 7/9 国立大学協会専務理事、図書館を訪問
- 7/12 グローバル教育カレッジ主催「留学生からの発信&交流イベント: ポスター・セッション2019」
- 7/20 新史料発見!「松井家文書」調査報告市民セミナー「加藤清正と名古屋城天守石垣」開催
- 7/30~ 学生主役の企画展第8弾「日常化した禁教社会」開催
- 8/3 黒髪地区オープンキャンパス
- 8/9 本荘・大江地区オープンキャンパス

<7/22~8/9定期試験期間は、グループ学修室と古文書閲覧室を自習室として開放しました。>



A クイズの答

水たまり。 図書館を愛するくまぼんは、水にぬれちゃうとパワーダウンしてしまいます。本とパソコンとくまぼんに、水分は大敵。

中央館 1階
ラーニング commons
展示中!

学生企画展示 第8弾



文学部歴史学科 安高啓明研究室×附属図書館連携企画Ⅶ
日常化した禁教社会

江戸時代はキリスト教の信仰が禁止された時代。キリシタンではないことの証明として機能した踏絵(レプリカ)と起請文を通して、禁教社会の実態をご覧ください。