

平成28年熊本地震

山都町における被害状況と対応

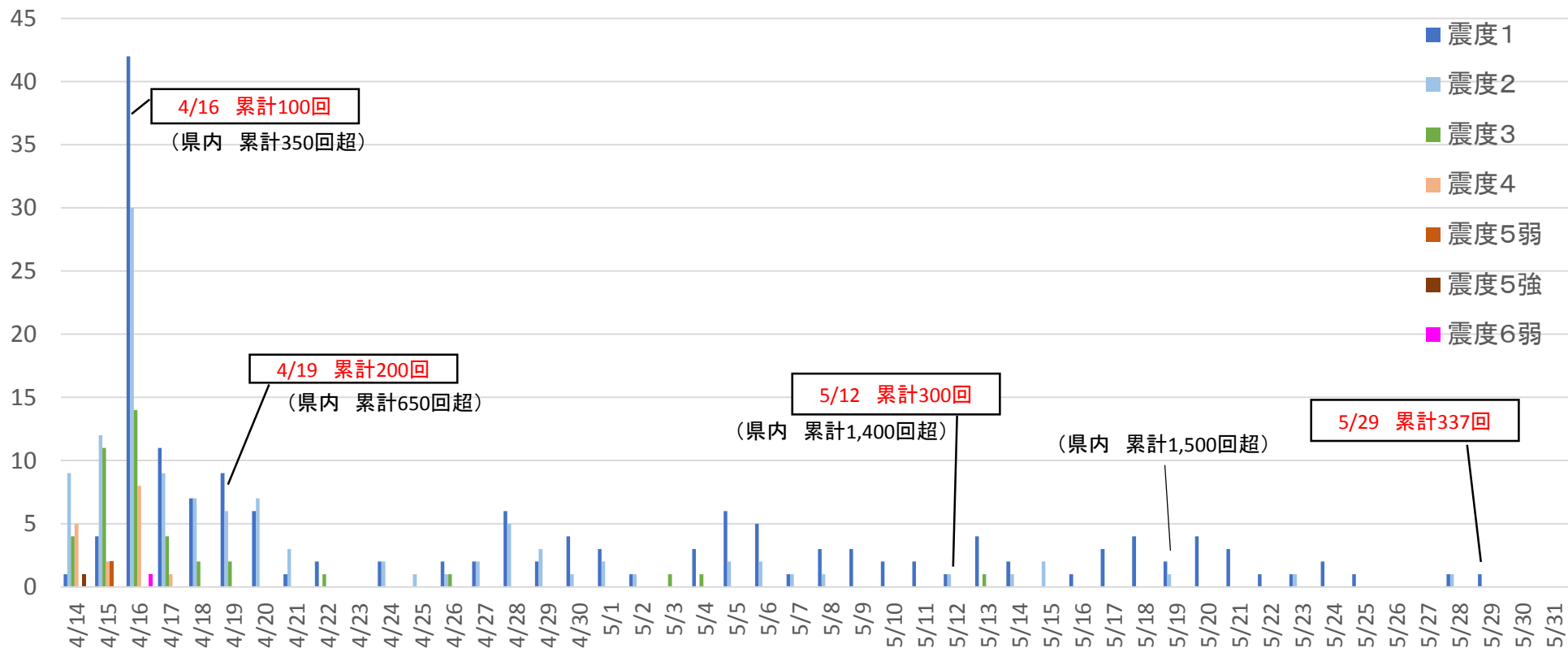
熊本県熊本地方（震度7を記録した観測点：西原村小森、益城町宮園）

4月14日（木曜） 21時26分 最大震度7（マグニチュード6.5）前震

4月16日（土曜） 1時25分 最大震度7（マグニチュード7.3）本震

1 地震の概要（回数）

①山都町における4月14日～5月末までの地震発生回数の推移



※J-ALERTにおいて、気象庁から発表された数値を集計したもの。

※累計は、震度1以上の地震回数を期間中合計したもの。

②山都町における 震度別地震回数

震度5弱以上

- ・ 4/14 21:26 5強
- ・ 4/15 00:03 5弱
- ・ 同 01:53 5弱
- ・ 4/16 01:25 6弱

(観測点：山都町 下馬尾)

※町外を含めると、震度5弱以上の地震は4/19の後、6/12に1回発生した。

発生後週	期間	最大震度別回数							震度1以上を 観測した回数	
		震度1	震度2	震度3	震度4	震度5弱	震度5強	震度6弱	回数	累計
第1週	4/14 - 4/20	80	80	37	16	2	1	1	217	217
第2週	4/21 - 4/27	9	9	2	0	0	0	0	20	237
第3週	4/28 - 5/4	19	12	2	0	0	0	0	33	270
第4週	5/5 - 5/11	22	6	0	0	0	0	0	28	298
第5週	5/12 - 5/18	15	4	1	0	0	0	0	20	318
第6週	5/19 - 5/25	14	2	0	0	0	0	0	16	334
第7週	5/26 - 6/1	3	1	0	0	0	0	0	4	338
第8週	6/2 - 6/8	10	2	1	0	0	0	0	13	351
第9週	6/9 - 6/15	5	3	0	0	0	0	0	8	359
第10週	6/16 - 6/22	6	2	1	0	0	0	0	9	368
第11週	6/23 - 6/29	2	2	0	0	0	0	0	4	372
第12週	6/30 - 7/6	2	1	0	0	0	0	0	3	375
第13週	7/7 - 7/13	2	0	1	0	0	0	0	3	378
第14週	7/14 - 7/20	4	1	0	0	0	0	0	5	383
第15週	7/21 - 7/27	2	1	0	0	0	0	0	3	386
第16週	7/21 - 8/3	2	0	0	0	0	0	0	2	388

※J-ALERTにおいて、気象庁から発表された数値を集計したもの。

2 人的、住家等被害の概要

①人的被害 報告なし

②住家等の被害（家屋被害認定調査結果）（8月18日現在）

損害の程度	全壊	大規模半壊	半壊	一部損壊	合計
戸数	28	57	187	434	706
うち住家	16	37	152	350	555
うち非住家	12	20	35	84	151

③被災情報提供数（延べ数、4/16～5/9）

報告者	家屋全壊	家屋半壊	家屋一部	敷地、裏山	道路	農業用施設	農地	林道	その他、不明	合計
区長、個人等	2	45	221	159	37	10	8	1	32	515
消防団			58	20	46		1		7	132

※参考データ（提供情報の照合は行っていない）。

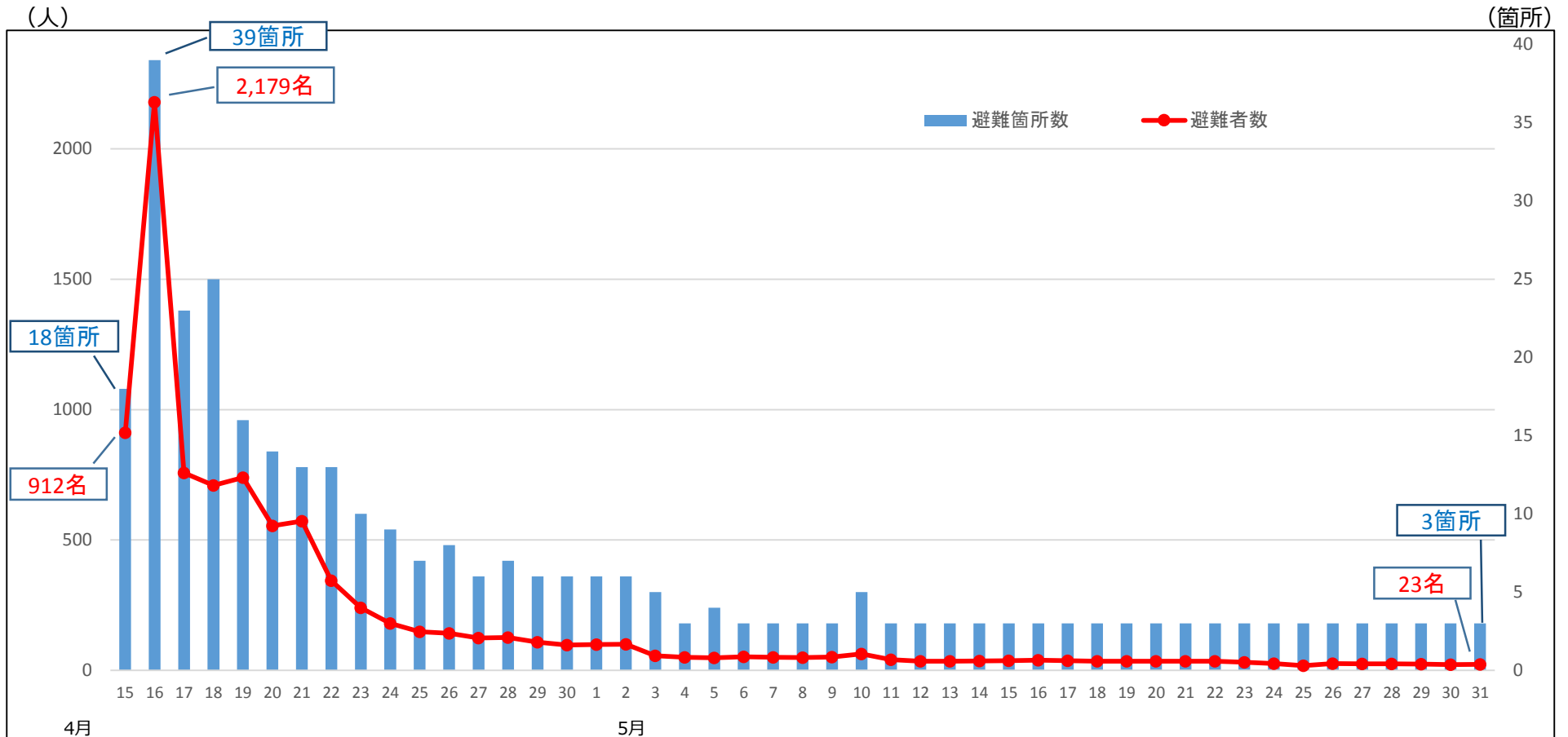
④避難箇所及び避難者数（5月末まで）

最大：平成28年4月17日（日曜） 午前4時

避難所 39箇所、避難者数 2,179名

（うち指定避難所 14箇所、緊急避難場所 25箇所）

延べ避難者数（6/20現在）：9,732名（夜間避難者数）



3 ライフラインの被災状況と復旧状況

①電気

伊勢、柳、高辻、高畑、東竹原（阿蘇方面からの送電地域） ……解消4/19（火曜）
滝下（蘇陽）（落石による） ……解消4/23（土曜）

②断水、濁水状況（上水道、簡易水道） 給水戸数全体 4,812戸

- ・被災時最大（断水+濁水） 4,041戸
 - ・断水（最大時） 2,473戸、濁水（最大時） 3,732戸
- ※断水は4/24（日曜）に解消。濁水は5/2（月曜）に解消。

（給水状況）

町開設	・役場本庁	4月15日（金曜）	～ 5月 4日（水曜）
	・蘇陽支所	4月16日（土曜）	～ 5月 4日
	・旧中島西部小	4月22日（金曜）	～ 4月30日（土曜）
ボランティア開設	・東竹原老人憩いの家	4月19日	～ 4月22日
	・旧菅尾小学校	4月19日	～ 4月25日（月曜）
	・馬見原公民館	4月19日	～ 5月 3日（火曜）

4 道路、農地等の被害の概要

①国、県道

- ・全面通行止め 国道445号線（御船町地内） ※6/12現在において復旧時期未定
- 国道218号線（白小野付近） ※一時期、規制あるも復旧済み
- 国道325号線（奥阿蘇大橋） ※一時期、規制あるも復旧済み
- ・震災当時、町内の全県道において、交通規制有り。

②町道 全面通行止め 26路線 (6/1 現在)
うち、全面通行止め解除 10路線 (6/11現在)

③公共災 (第3報 5/9 最終)

・河川	5件	18,000千円		
・道路	96件	462,000千円		
			計	101件 480,000千円

④林業災害 (6/1現在)

・治山	22箇所	785,500千円		
・林道	7路線51件	159,200千円		
			計	944,700千円

⑤農業災害	(6/13報告、第1回確定分)		※本人からの被害報告分
・田	98件	196,000千円	
・畑	24件	48,000千円	
・ため池	3件	5,000千円	
・頭首工	1件	3,500千円	
・水路	50件	110,000千円	
・道路	52件	130,000千円	
			<u>計 228件 492,500千円</u>

	(災害復旧事業、県報告分)		※査定中
・田	78件	156,000千円	
・畑	11件	22,000千円	
・ため池	1件	2,000千円	
・頭首工	1件	2,000千円	
・水路	32件	64,000千円	
・道路	46件	115,000千円	
			<u>計 169件 361,000千円</u>

※③④⑤については、査定により変動有り。

5 観光施設の被害の概要

①営業中

- ・ 国民宿舎 通潤山荘 4階ホール天井破損 など
- ・ 清和高原天文台 天体望遠鏡土台損傷 など
- ・ そよ風パーク レストラン空調施設破損 など

②営業休止中

- ・ 猿ヶ城キャンプ場 周辺道路不通のため

6 教育施設等の被害の概要

①学校施設 ※被害があったもの（5/27現在）

- ・ 中島小学校 校舎、給食棟、プール
- ・ 矢部小学校 校舎、給食棟、敷地
- ・ 御岳小学校 校舎
- ・ 潤徳小学校 校舎
- ・ 蘇陽小学校 校舎、体育館
- ・ 矢部中学校 校舎、給食棟、体育館
- ・ 清和中学校 校舎、技術棟、管理棟、体育館
- ・ 蘇陽中学校 校舎、給食棟、体育館

②文化財等 ※被害があったもの(5/19現在)

- ・国指定 重要文化財(建造物) 「通潤橋」
- ・国選定 重要文化的景観 「通潤用水と白糸台地の棚田景観」
- ・町有形文化財(建造物) 9件
- ・町記念物(史跡) 6件

③社会体育施設

- ・体育館 全27棟
 - 物資保管用 2棟(中央体育館、浜町体育館)
 - 使用停止中 7棟(中島南部、中島東部、下矢部西部、白糸第三、朝日西部、馬見原、東竹原)
 - 開放中 18棟
- ・グラウンド 全8面
 - グラウンド亀裂 1面(御岳グラウンド)
 - 擁壁天端亀裂 1箇所(下矢部西部グラウンド)
 - ナイター設備 1面(2基、清和グラウンド)

④社会教育施設 全4館

- ・町立図書館 1館

7 り災証明書等の交付状況等 (H28.8.18現在) ※非住家含む

①被災証明申請件数 788件

②り災証明書 申請、交付状況 (1次)

申請受付件数 ①	調査件数 ②	調査率 ②/①	交付件数 ③	交付率 ③/①	備 考
725	723	99.7%	719	99.2%	

③り災証明 再申請、交付状況 (2次)

申請受付件数 ①	調査件数 ②	調査率 ②/①	交付件数 ③	交付率 ③/①	備 考
89	89	100%	89	100%	

④り災証明 再申請、交付状況 (3次)

申請受付件数 ①	調査件数 ②	調査率 ②/①	交付件数 ③	交付率 ③/①	備 考
3	3	100%	3	100%	

8 生活再建支援等 (H28.8.23現在)

① 応急仮設住宅の状況

6戸 (山都町原団地) ※6月30日、県より引渡し
※7月1日入居

② みなし仮設住宅の状況

申請10世帯、うち入居8世帯

③ 応急修理の状況

申請件数 137件
(うち町から業者への修理依頼済み件数73件)
完了件数 11件

④ 公費解体の状況

申請件数 38件 (うち、自主解体 1件)
内訳 全壊11、大規模半壊11、半壊16
※8月下旬頃、解体開始予定(熊本県解体工事業協会に業務委託予定)

⑤見舞金、義援金

(1)罹災者見舞金 ※山都町罹災者見舞金支給実施要綱に基づくもの

損害の種類	住家被害程度	件数 (件)	見舞金支払額 (円)
住家亡失	全 壊	16	3,680,000
住家の半壊	大規模半壊	36	3,600,000
	半 壊	132	13,200,000
合 計		184	20,480,000

(2)義援金 ※県配分及び町にいただいた義援金の再配分 (9/1予定分まで)

住家被害程度	単価 (円)	件数 (件)	義援金配分額 (円)
全 壊	720,000	14	10,080,000
大規模半壊	360,000	35	12,600,000
半 壊	360,000	135	48,600,000
合 計		184	71,280,000

9 本町の主な対応

「前震」震度5強
(4/14 21:26 M6.4)

4月14日

- 災害対策本部 設置
- 山都町防災計画に基づき、役場関係職員が自主登庁（防災無線併用）
- 国道445号線（御船町滝尾付近） 全面通行止め
- 災害救助法、被災者生活再建支援法の適用

4月15日

- 国県町道の多くで、交通規制が発生
- 町内全域にて、コミュニティバスの運休
- 小学校・中学校・高等学校の休校
- 役場本庁において給水を開始

「本震」震度6弱
(4/16 1:25 M7.3)

4月16日

- 山都町防災計画に基づき、役場関係職員が自主登庁（防災無線併用）
- 区長等に対し、防災無線にて被災情報の提供を依頼
- 伊勢、高辻、高畑、東竹原、柳にて停電が発生（4/19復旧(九電)）
- 避難準備情報 発令
- 6集落の孤立を確認（随時、調整を図り4/22までに孤立解消）
- 蘇陽支所において給水を開始

4月17日

- 各県の日赤、DMATが医療相談等の支援に入る
- 救援物資到着
 - ・内閣府からプッシュ型の支援（飲料水、栄養補助菓子）
 - ・県からプッシュ型の支援（パン、水）
 - ・西脇市（兵庫県）よりプッシュ型支援
（飲料水、アルファ米、ブルーシート、毛布）
- ※以後、その他、多くの方々からの支援物資を随時受入

4月18日

○小中学校の休校（～4/24まで）

4月19日

○各所においてボランティアによる給水が開始される
・東竹原老人憩いの家、旧菅尾小学校、馬見原公民館

4月21日

- 一部路線を除き、コミュニティバスの運行を開始
- 災害ボランティアセンター 総合相談窓口が開設
町民133名が登録（5/21現在）
- 救援物資について、プル型へ移行（県）

4月22日

- 被災証明書、り災証明書の交付申請受付を開始
（被災証明書は即時交付）
- 震災ゴミの第1次受入（～4/28まで、期間中99件）
- 山都町医師会による避難所巡回（4/25、26）
- 自衛隊支援の入浴場が開設（～5/5まで）

4月23日

- 停電の解消（蘇陽地域の一部）
- り災証明書交付申請に基づく家屋被害認定調査 開始（以後随時）

4月24日

- 上水道・簡易水道における断水の解消

4月25日

- 小学校・中学校・高等学校の再開
- 激甚災害の指定

4月28日

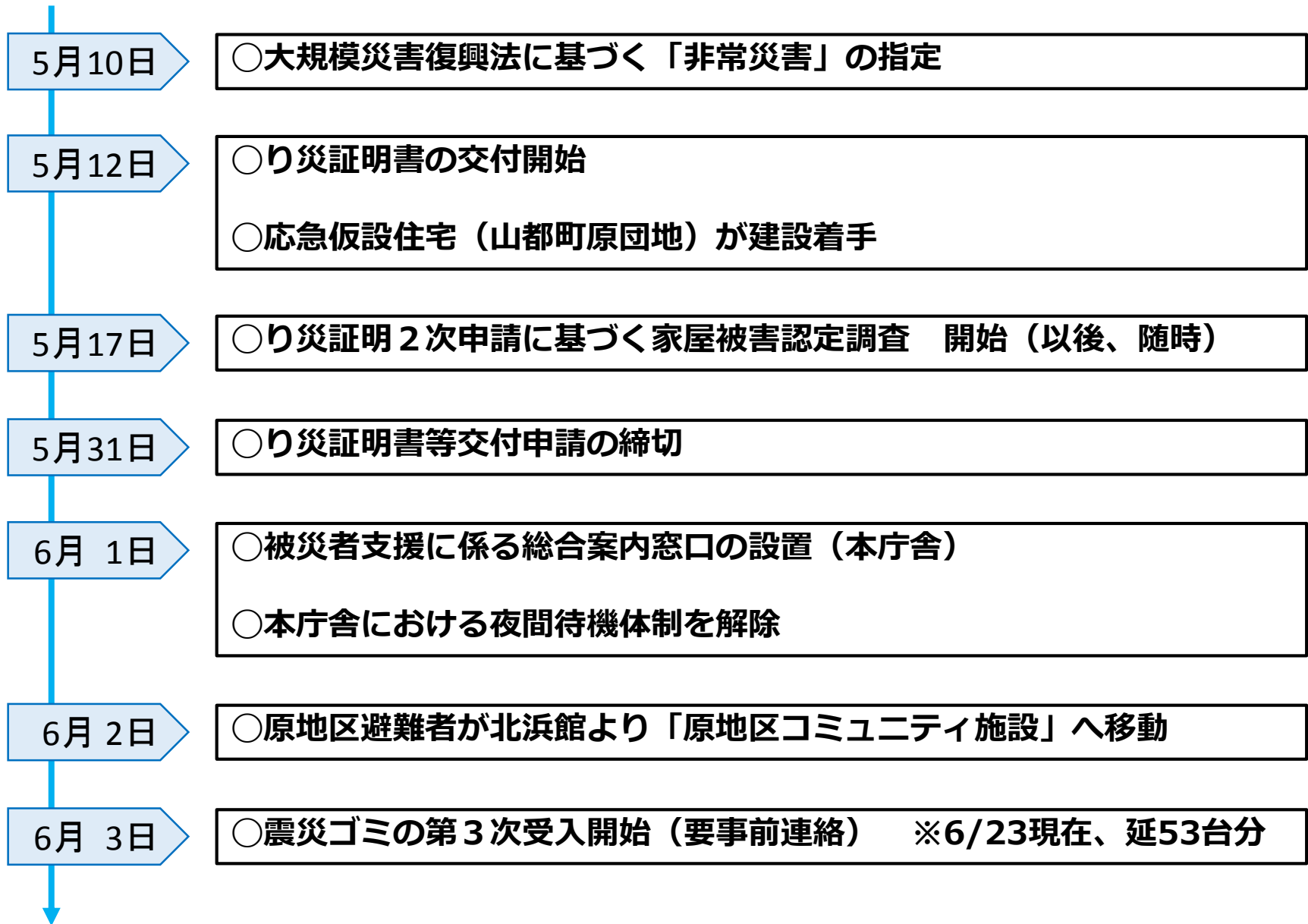
- 特定非常災害の指定
- 救援物資について、プッシュ型受入中断

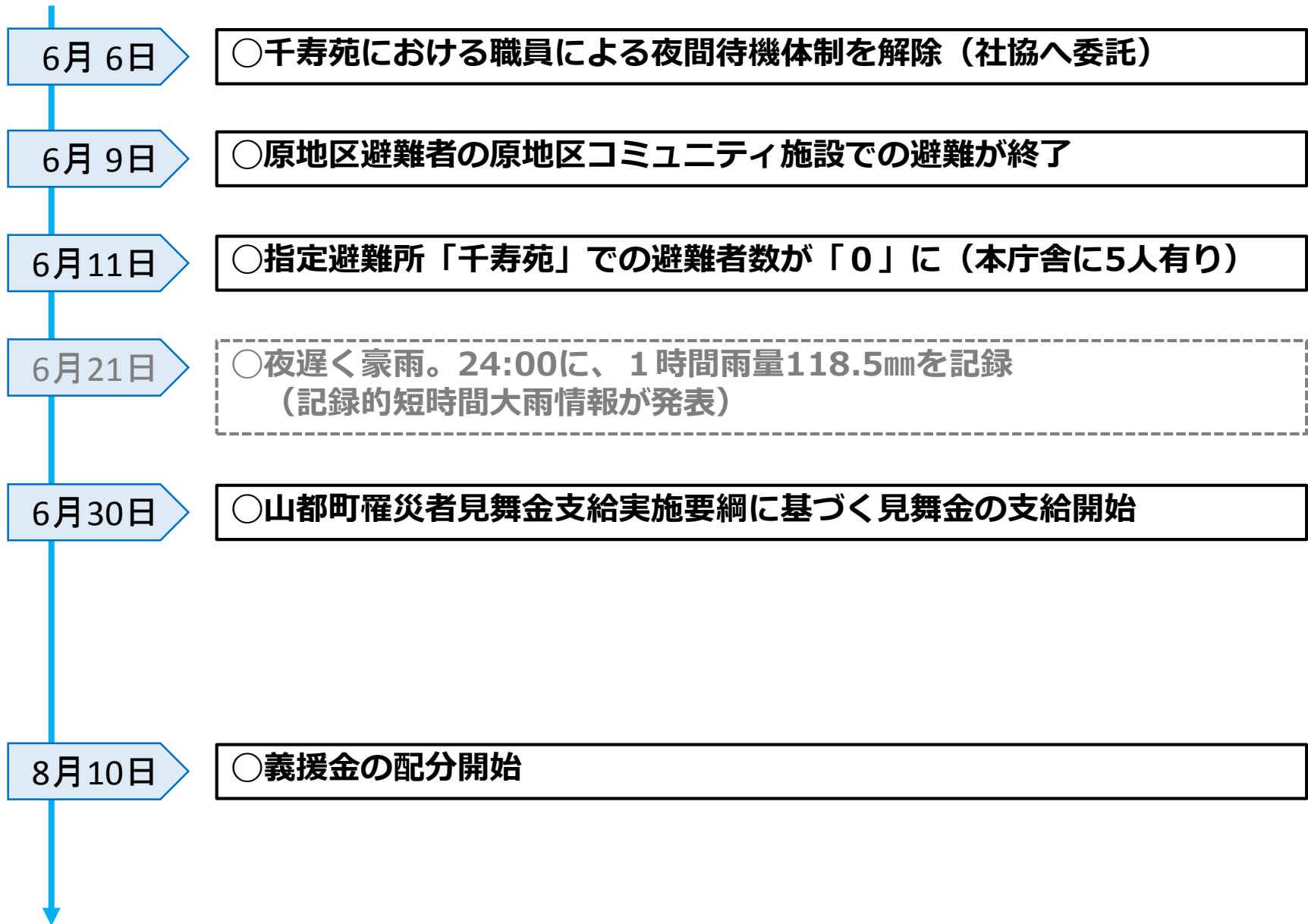
5月 2日

- 上水道・簡易水道における濁水の解消

5月 6日

- 震災ゴミの第2次受入（～5/8まで、期間中59件）
- 上益城郡五町震災復興連絡会議が設置





10 様々な支援、活動等

①国、熊本県による人的支援

- ・ 応急危険度判定 国土交通省
文部科学省 (学校施設等調査)
- ・ 窓口等対応 熊本県

②派遣団等

宮崎県及び宮崎県内自治体派遣団（五ヶ瀬町、高千穂町、日之影町）、
岡山県吉備中央町、茨城県龍ヶ崎市、
DMAT（各県日赤、各県DMAT、新潟県医療チーム、岐阜県保健師チーム等）
他、各派遣団による支援（山都町医師会による避難所巡回）

③ボランティアによる支援（山都町ボランティアセンター） 6/20現在

- ・ 登録者数 138名
- ・ 参加ボランティア者数 195名
- ・ 活動件数 23件（活動依頼 32件）
- ・ 活動内容 支援物資搬入、避難所での炊き出し支援、介護施設での支援
家屋掃除、壊れた壁やブロック等の片付け・運搬 等

④自衛隊による支援

活動期間：4月15日～5月5日

活動部隊：

- ・陸上自衛隊 西部方面隊 第8師団 第42普通科連隊（北熊本駐屯地）
- ・ 同 同 第43普通科連隊（都城駐屯地）
- ・ 同 東部方面隊 需品教導隊（松戸駐屯地）

支援内容：物資支援、輸送支援

給水支援：最大時2台体制（4/25終了）

入浴支援：4/22（金曜）～5/5（木曜） 入浴者数 延べ1,194名

⑤山都町消防団の出動状況

活動期間：4月15日～7月31日、活動人数：延べ1,087名

主な活動内容：

- ・避難所開設、避難誘導
- ・危険箇所、被害箇所等状況確認
- ・孤立集落の住民安否確認、避難誘導（蘇陽 滝下地区）
- ・土砂撤去、ガレキ撤去、住宅屋根ブルーシート張り
- ・避難所簡易防火水槽設置
- ・被災地パトロール

⑥物資支援

国（内閣府。自衛隊を含む。） 、
新得町、清水町、芽室町、鹿追町（北海道）、上山市（山形県）、
本宮市、相馬市、南相馬市（福島県）、龍ヶ崎市（茨城県）、
大田原市、佐野市（栃木県）、三条市、十日町市、魚沼市、南魚沼市（新潟県）、
輪島市（石川県）、西脇市（兵庫県）、有田川町（和歌山県）、
吉備町、吉備中央町（岡山県）、長門市（山口県）、上勝町（徳島県）、
古賀市、小郡市、赤村（福岡県）、福岡県、嬉野市、玄海町（佐賀県）、
波佐見町（長崎県）、五ヶ瀬町、日之影町、日南市（宮崎県）、垂水市（鹿児島県）、
熊本県、
その他、各種団体（町内の事業所、団体、組織多数）、個人（町内多数）

被災状況 【住家等】



①

原地区住家等



布田神社 鳥居崩壊

②

被災状況 【道路、河川】



津留線(町境)付近



上寺・造別当線(路面亀裂)



大野川(護岸亀裂)

被災状況 【農地、農道、水路】



下名連石(田)



長田山中(農道)



郷野原(水路)



鶴ヶ田(畑)

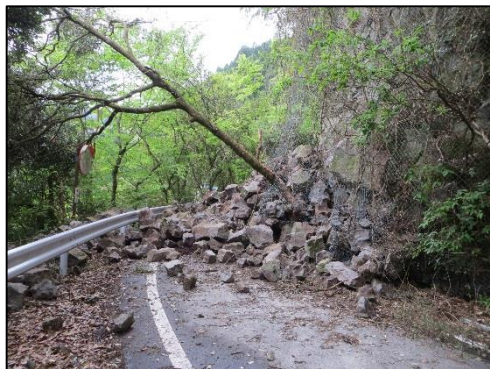


鶴ヶ田(農道)



島木(水路)

被災状況 【林道、林地】



菊池人吉線



内大臣林道



津留林地崩壊



高畑下山線



矢部水越線



滝上林地崩壊

被災状況 【学校施設】

矢部小学校



児童玄関入り口付近のクラック



体育館 屋根鉄骨接続部付近クラック

矢部高等学校



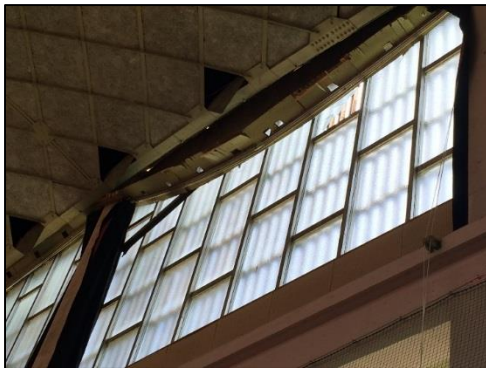
D棟-E棟接続部損傷(通行禁止)



体育館 2階鉄骨接続部付近損壊(使用禁止)

被災状況 【社会体育施設】

中央体育館(浜町)

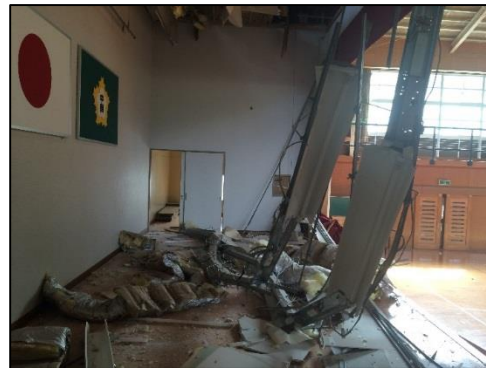


カーテン設置部天井板の破損(右側)



3階鉄筋支柱にクラック(8本中
6本にクラック発生)

中島南部体育館(島木)

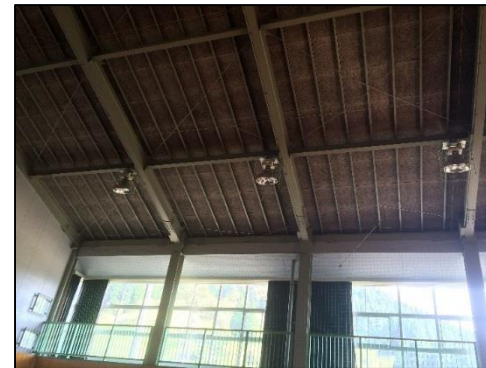


ステージ天井崩壊

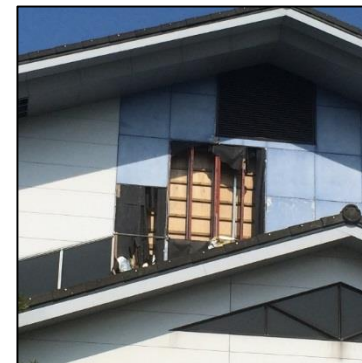


外壁の破損

下矢部西部体育館(猿渡)



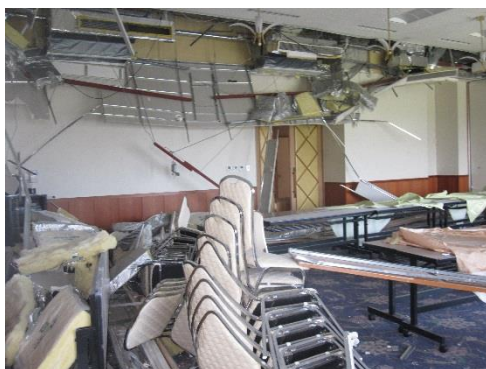
天井ブレース(筋交い)破損 13カ所



外壁の破損

被災状況 【観光施設】

国民宿舎 通潤山荘



4階大ホール天井落下ほか

清和高原天文台



天体望遠鏡土台損傷

そよ風パーク



B館1階柱損傷



温泉館壁面破損



レストラン等損傷



レストラン ダクトカバー落下

被災状況 【通潤橋】



アーチ下部より全面的に漏水



雨水流入防止を目的とした応急処置



被覆土で確認された亀裂と手摺石のズレ
(左:右岸上流側、右:左岸上流側)

被災状況 【金内保育園、千寿苑】



金内保育園 園庭の亀裂



千寿苑屋根瓦破損



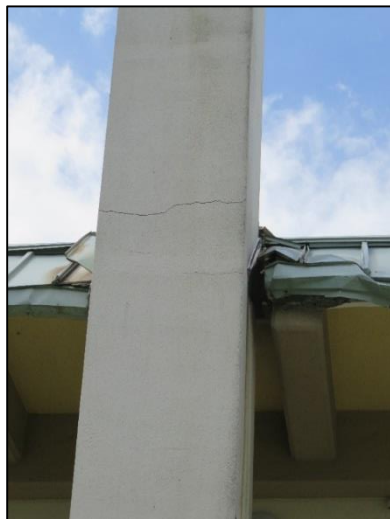
金内保育園 園舎裏の亀裂



千寿苑多目的ホール 照明板落下

被災状況 【老人ホーム 浜美荘】

煙突折曲



エレベーター及びエレベーターホール損壊



貯水槽 断裂損壊



敷地内道路 地面亀裂

被災対応状況 【給水、震災ゴミ受入】



自衛隊による給水支援



原地区
仮置場



吉備中央町による給水支援



震災ゴミ受入(小峰)